

**T.C**  
**YENİMAHALLE KAYMAKAMLIĞI**  
**YENİMAHALLE İLÇE MİLLİ EĞİTİM MÜDÜRLÜĞÜ**  
**CELAYİR İLKOKULU MÜDÜRLÜĞÜ**



**2024-2028 STRATEJİK**  
**PLANI**



Toplumun  
düşmanı  
cehalet,  
cehaletin  
düşmanı  
öğretmenlerdir

## Okul/Kurum Bilgileri

**Tablo 1. Okul Künyesi**

İli:ANKARA		İlçesi: YENİMAHALLE			
Adres:	KARŞIYAKA MAH.508 CAD. NO:34	Coğrafi Konum (link):	<a href="https://yandex.com.tr/harita/-/CCskU5R">https://yandex.com.tr/harita/-/CCskU5R</a>		
Telefon Numarası:	03123463512	Faks Numarası:	03123352195		
e- Posta Adresi:	709293@meb.k12.tr	Web sayfası adresi:	celayir.meb.k12.tr		
Kurum Kodu:	709293	Öğretim Şekli:	Tam gün		
Okulun Hizmete Giriş Tarihi : 1961		Toplam Çalışan Sayısı	26		
Öğrenci Sayısı:	Kız	165	Öğretmen Sayısı	Kadın	15
	Erkek	151		Erkek	4
	Topla m	316		Topla m	19
Derslik Başına Düşen Öğrenci Sayısı	:24	Şube Başına Düşen Öğrenci Sayısı	:24		
Öğretmen Başına Düşen Öğrenci Sayısı	:24	Şube Başına 30'dan Fazla Öğrencisi Olan Şube Sayısı	:0		
Öğrenci Başına Düşen Toplam Gider Miktarı		Öğretmenlerin Kurumdaki Ortalama Görev Süresi	8		

## SUNUŞ

Çok hızlı gelişen, deęişen teknolojilerle bilginin deęişim süreci de hızla deęişmiş ve başarı için sistemli ve planlı bir çalışmayı kaçınılmaz kılmıştır. Sürekli deęişen ve gelişen ortamlarda çağın gerekleri ile uyumlu bir eğitim öğretim anlayışını sistematik bir şekilde devam ettirebilmemiz, belirlediğimiz stratejileri en etkin şekilde uygulayabilmemiz ile mümkün olacaktır. Başarılı olmak da iyi bir planlama ve bu planın etkin bir şekilde uygulanmasına bağlıdır.

Kapsamlı ve özgün bir çalışmanın sonucu hazırlanan Stratejik Plan okulumuzun çaęa uyumu ve gelişimi açısından tespit edilen ve ulaşılması gereken hedeflerin yönünü doğrultusunu ve tercihlerini kapsamaktadır. Katılımcı bir anlayış ile oluşturulan Stratejik Plânın, okulumuzun eğitim yapısının daha da güçlendirilmesinde bir rehber olarak kullanılması amaçlanmaktadır.

Belirlenen stratejik amaçlar doğrultusunda hedefler güncellenmiş ve okulumuzun 2024-2028 yıllarına ait stratejik plânı hazırlanmıştır.

Bu planlama; 5018 sayılı Kamu Mali Yönetimi ve Kontrol Kanunu gereęi, Kamu kurumlarında stratejik planlamanın yapılması gereklilięi esasına dayanarak hazırlanmıştır. Zoru hemen başarırız, imkânsız başarmak zaman alır.

Okulumuza ait bu planın hazırlanmasında her türlü özveriye gösteren ve sürecin tamamlanmasına katkıda bulunan idarecilerimize, stratejik planlama ekiplerimize, İlçe Milli Eğitim Müdürlüğümüz Strateji Geliştirme Bölümü çalışanlarına teşekkür ediyor, bu plânın başarıyla uygulanması ile okulumuzun başarısının daha da artacağına inanıyor, tüm personelimize başarılar diliyorum.

Ayşe SANCAR YAZICI

Okul Müdürü

## İÇİNDEKİLER

<b>1. GİRİŞ VE STRATEJİK PLANIN HAZIRLIK SÜRECİ</b> .....	Sayfa 6
1.1. Strateji Geliştirme Kurulu ve Stratejik Plan Ekibi.....	Sayfa 6
1.2. Planlama Süreci .....	Sayfa 6
<b>2. DURUM ANALİZİ</b> .....	Sayfa 7
2.1. Kurumsal Tarihçe.....	Sayfa 8
2.2. Uygulanmakta Olan Planın Değerlendirilmesi.....	Sayfa 8
2.3. Yasal Yükümlülükler Mevzuat Analizi.....	Sayfa 9
2.4. Üst Politika Belgelerinin Analizi.....	Sayfa 10
2.5. Faaliyet Alanları ile Ürün ve Hizmetlerin Belirlenmesi.....	Sayfa 12
2.6. Paydaş Analizi.....	Sayfa 12
2.7. Okul/Kurum İçi Analiz .....	Sayfa 14
2.7.1. Teşkilat Yapısı.....	Sayfa 14
2.7.2. İnsan Kaynakları.....	Sayfa 16
2.7.3. Teknolojik Düzey.....	Sayfa 20
2.7.4. Mali Kaynaklar.....	Sayfa 21
2.7.5. İstatistik Veriler... ..	Sayfa 22
2.8. Dış Çevre Analizi (Politik, Ekonomik, Sosyal, Teknolojik, Yasal ve Çevresel Çevre Analizi -PESTLE).....	Sayfa 24
2.9. Güçlü ve Zayıf Yönler ile Fırsatlar ve Tehditler (GZFT) Analizi.....	Sayfa 28
2.10. Tespit ve İhtiyaçların Belirlenmesi.....	Sayfa 31
<b>3. GELECEĞE BAKIŞ</b> .....	Sayfa 32
3.1. Misyon .....	Sayfa 32
3.2. Vizyon .....	Sayfa 32
3.3. Temel Değerler.....	Sayfa 33
<b>4. AMAÇ, HEDEF VE STRATEJİLERİN BELİRLENMESİ</b> .....	Sayfa 34
4.1. Amaçlar .....	Sayfa 34
4.2. Hedefler.....	Sayfa 34
4.3. Performans Göstergeleri.....	Sayfa 34
4.4. Stratejilerin Belirlenmesi.....	Sayfa 34
4.5. Maliyetlendirme.....	Sayfa 37
<b>5. İZLEME VE DEĞERLENDİRME</b> .....	Sayfa 38

# 1. GİRİŞ VE STRATEJİK PLANIN HAZIRLIK SÜRECİ

## 1.1. Strateji Geliştirme Kurulu ve Stratejik Plan Ekibi

**Strateji Geliştirme Kurulu:** Okul müdürünün başkanlığında, bir okul müdür yardımcısı, bir öğretmen ve okul/aile birliği başkanı ile bir yönetim kurulu üyesi olmak üzere 5 kişiden oluşan üst kurul kurulur.

**Stratejik Plan Ekibi:** Okul müdürü tarafından görevlendirilen ve üst kurul üyesi olmayan müdür yardımcısı başkanlığında, belirlenen öğretmenler ve gönüllü velilerden oluşur.

**Tablo 2. Strateji Geliştirme Kurulu ve Stratejik Plan Ekibi Tablosu**

Strateji Geliştirme Kurulu Bilgileri		Stratejik Plan Ekibi Bilgileri	
Adı Soyadı	Ünvanı	Adı Soyadı	Ünvanı
Ayşe SANCAR YAZICI	OKUL MÜDÜRÜ	ALAATTİN YILDIRIM	MÜDÜR YARDIMCISI
ALAATTİN YILDIRIM	MÜDÜR YARDIMCISI	BÜŞRA TUNCAY	ÖĞRETMEN
MUHAMMET KILIÇ	ÖĞRETMEN	BURCU KUNAR	ÖĞRETMEN
ÇİLER KAİP	OKUL AİLE BİRLİĞİ BAŞKANI	NADİDE M. MANYASLI	ÖĞRETMEN
HAVVA KÖROĞLU	OKUL AİLE BİRLİĞİ YÖNETİM KURULU ÜYESİ	PINAR UZMAN	ÖĞRETMEN
		PINAR UZMAN	ÖĞRETMEN
		MİNE İPEK	GÖNÜLLÜ VELİ
			GÖNÜLLÜ VELİ

## 1.2. Planlama Süreci:

2024-2028 dönemi stratejik plan hazırlanma süreci Strateji Geliştirme Kurulu ve Stratejik Plan Ekibi'nin oluşturulması ile başlamıştır. Ekip tarafından oluşturulan çalışma takvimi kapsamında ilk aşamada durum analizi çalışmaları yapılmış ve durum analizi aşamasında, paydaşlarımızın plan sürecine aktif katılımını sağlamak üzere paydaş anketi, toplantı ve görüşmeler yapılmıştır. Durum analizinin ardından geleceğe yönelim bölümüne geçilerek okulumuzun/kurumumuzun amaç, hedef, gösterge ve stratejileri belirlenmiştir.

## 2. DURUM ANALİZİ

*Stratejik planlama sürecinin ilk adımı olan durum analizi, okulumuzun/kurumumuzun “neredeyiz?” sorusuna cevap vermektedir. Okulumuzun/kurumumuzun geleceğe yönelik amaç, hedef ve stratejiler geliştirebilmesi için öncelikle mevcut durumda hangi kaynaklara sahip olduğu ya da hangi yönlerinin eksik olduğu ayrıca, okulumuzun/kurumumuzun kontrolü dışındaki olumlu ya da olumsuz gelişmelerin neler olduğu değerlendirilmiştir. Dolayısıyla bu analiz, okulumuzun/kurumumuzun kendisini ve çevresini daha iyi tanımasına yardımcı olacak ve stratejik planın sonraki aşamalarından daha sağlıklı sonuçlar elde edilmesini sağlayacaktır.*

*Durum analizi bölümünde, aşağıdaki hususlarla ilgili analiz ve değerlendirmeler yapılmıştır;*

- *Kurumsal tarihçe*
- *Uygulanmakta olan planın değerlendirilmesi*
- *Mevzuat analizi*
- *Üst politika belgelerinin analizi*
- *Faaliyet alanları ile ürün ve hizmetlerin belirlenmesi*
- *Paydaş analizi*
- *Kuruluş içi analiz*
- *Dış çevre analizi (Politik, ekonomik, sosyal, teknolojik, yasal ve çevresel analiz)*
- *Güçlü ve zayıf yönler ile fırsatlar ve tehditler (GZFT) analizi*
- *Tespit ve ihtiyaçların belirlenmesi*

## 2.1. Kurumsal Tarihçe

1957–1958 yılında kurulan Karşıyaka semtinde çocukların gidebileceği okul yoktu. Semt sakinleri okul yaptırma derneği kurarak ev kiralayıp geçici olarak eğitim-öğretim faaliyetlerine başladılar. Karşıyaka mahallesinde oturan Kayseri eşraflarından Ahmet oğlu 1905 doğumlu Mustafa Celayir 28.03.1961 yılında okul yapılması için derneğe arsa bağışlayarak okulun yapılmasına öncülük etmiş oldu. Derneğin kurucularından Kamil Turan öncülüğünde çalışmalar başlatıldı. Milli Eğitim Bakanlığı 942 fonundan 140 bin TL ve Milli Eğitim Müdürlüğü'nden 43 bin TL temin edilerek okul kısa süre içinde yapıldı. Okulun ismi arsayı bağışlayan Mustafa Celayir'in soyadını alarak Celayir İlkokulu olarak belirlendi.

Okul, 21.12.1961 tarihinde törenle hizmete açıldı. Açılışından bu güne kadar mahalledeki öğrencileri sinesinde barındıran okulumuz 2520 metre kare arsa üzerinde 774 metre kare olan iki katlı binada eğitim ve öğretimini sürdürmektedir. 1961 yılında ilkokul olarak yapılan okul, 1997 yılına kadar ilkokul olarak hizmet vermiş ve bünyesinde 1–5. sınıfları barındırmıştır. 1997 yılında temel eğitimin 8 yıla çıkarılmasından sonra 1–8. sınıfları barındırmaya başlamış ve buna bağlı olarak sınıf sayısı artmıştır. 4+4+4 sistemine geçilmesiyle birlikte okulumuz 2013-2014 Eğitim-Öğretim yılından itibaren 'ilkokul' statüsüne geçmiştir.

Şu anda okulumuz 1-4. Sınıfları barındırmaktadır. Okulumuzda tam gün öğretim yapılmaktadır. Okulumuz Eğitim-Öğretim faaliyetlerine 1 Okul Müdürü , 1 Müdür Yardımcısı, 12 Sınıf Öğretmeni, 1 İngilizce Öğretmeni, 2 Ana Sınıfı Öğretmeni, 1 Rehber Öğretmen, 1 Suriyeli öğrenciler için Türkçe Öğreticisi ve Rehber Öğretmen 1 Memur ,4 Hizmetli ve 1 Güvenlik Görevlisi olmak üzere 26 kişiyle devam etmektedir. Okulumuzda 325 öğrenci bulunmaktadır. Bugün okulumuz, yer sıkıntısı ve mevcut fiziki koşulların yetersizliğinden, günümüz eğitim ve öğretimin ihtiyaçlarına cevap vermede sorunlarla karşılaşmaktadır. Bu nedenle okul binasının yeniden yapılmasına acilen ihtiyaç vardır.

## 2.2. Uygulanmakta Olan Stratejik Planın Değerlendirilmesi

Celayir İlkokulu Müdürlüğünün 2024 - 2028 Stratejik Planı; “Erişim, Kalite ve Kapasite” temalarını içermektedir. Her temada 1 amaç belirlenmiştir. Her amaçta 1 hedef olmak üzere 5 amaç 5 hedef hedef belirlenmiştir. Planda yer alan hedefleri gerçekleştirmek için belirlenen tedbir ve stratejilerin tamamına yakını uygulanmıştır. Plan dönemi tamamlanmamış olmasına rağmen performans göstergelerinin büyük çoğunluğunda, plan döneminin son performans yılı 2023 hedefine ulaşılmıştır. Önceki plan döneminde “Eğitim Öğretim Faaliyetlerine Erişim” teması kapsamındaki hedefte “Okul öncesi eğitimde devam/devamsızlık bilincini geliştirmek, Oryantasyon çalışmalarının çeşitlendirilmesi, okul öncesi eğitimin yaygınlaştırılması, Özel eğitime ihtiyaç duyan bireylerin uygun eğitime erişimi göstergeleri yer almaktadır. “Eğitim Öğretimde Kalitenin Artırılması” teması kapsamındaki hedeflerde “Öğrencilerin becerilerine uygun kaliteli eğitim ortamı oluşturulması, Öğrenci gelişimini destekleyici rehberlik faaliyetleri, Öğretmenlere yönelik hizmet içi eğitimler, Eğitim öğretim sürecinde sanatsal, sportif ve kültürel



faaliyetler, Eğitimde farklı yöntem ve tekniklerin kullanılması, Okul öncesi eğitimde materyal kullanımı, Eğitimi destekleyecek ve geliştirecek projeler geliştirme” ve benzeri göstergelere yer verilmiştir. “Kurumsal Kapasitenin Geliştirilmesi” teması kapsamındaki hedeflerde “Kurum içi iletişimi güçlendirecek etkinlikler yapılması, Demokratik yönetim anlayışının geliştirilmesi, Öğretmenlere yönelik fiziksel alanların oluşturulması, Donanım ve finansal kaynakların daha iyi yönetilmesi, İş güvenliği ve sivil savunma bilincinin oluşturulması, Servis yolunun güvenliğinin sağlanması” ve benzeri göstergelere yer verilmiştir. Plandaki hedefler, paydaşlarla yapılan görüşmelerden ortaya çıkan sonuçlara göre belirlenmiştir. 2024-2028 Stratejik Planımızdaki hedefler önceki plan dönemine benzer olarak paydaşlarımızın beklentileri, kurumumuzun faaliyet alanları, ihtiyaçlar ve gelişim alanları ile MEB politikaları, İl Millî Eğitim Müdürlüğü ile İlçe Millî Eğitim Müdürlüğünün hedefleri ile birlikte analiz edilerek belirlenmiştir. Bu analiz sonucunda belirlediğimiz hedeflerle, önceki plan dönemindeki hedefler benzerlik göstermektedir. Ve fakat gerek paydaşlarımızın beklentilerinin üst düzeyde olması, gerek beklentilerin çeşitliliği ve sayısı, gerekse içinde bulunduğumuz dönemin hassasiyetine binaen Müdürlüğümüz 2024-2028 döneminde vizyonumuzu geniş bir bakış açısıyla belirlemiştir. Bu nedenle her ne kadar benzer nitelikte hedefler belirlenmiş olsa da çeşitlilik ve sayı itibarıyla 2024-2028 Stratejik Plan dönemi hedefleri, önceki plan dönemi hedeflerinden farklılık arz etmektedir.

### **2.3. Yasal Yükümlülükler ve Mevzuat Analizi**

5018 sayılı Kamu Mali Yönetimi ve Kontrol Kanunu'nun 3. Maddesi ve 9. Maddesi Kamu Kurumlarının 5 yıllık Stratejik Plan yapmalarını zorunlu hale getirmiştir. “Kamu idareleri; kalkınma planları, programlar, ilgili mevzuat ve benimsedikleri temel ilkeler çerçevesinde geleceğe ilişkin misyon ve vizyonlarını oluşturmak, stratejik amaçlar ve ölçülebilir hedefler saptamak, performanslarını önceden belirlenmiş olan göstergeler doğrultusunda ölçmek ve bu sürecin izleme ve değerlendirmesini yapmak amacıyla katılımcı yöntemlerle stratejik plan hazırlarlar” hükmü çerçevesinde ve “Kamu İdareleri için Stratejik Planlama Rehberi” taslağı ile belirlenmiş olan şablona göre katılımcı bir anlayışla hazırlanmıştır.

Bu kapsamda 3797 Sayılı Millî Eğitim Bakanlığı'nın Teşkilat ve Görevleri Hakkında Kanun ve Millî Eğitim Bakanlığı tarafından 2022 yılında yayınlanan 2022/21 nolu genelgesi kapsamında ilçemizin stratejik plan hazırlıklarının yapılması istenmiştir. Genelge kapsamında ilçemizin Stratejik Plan Hazırlama Üst Kurulu ve hazırlama ekibinin oluşturulması talep edilmiştir. Daha sonra Bakanlığımız SGB tarafından 2024-2028 Stratejik Plan Hazırlama Kılavuzu yayınlanarak yapılacak olan çalışmaların şekil ve muhteviyatı belirlenmiştir. Kapsam olarak “Mevcut Durum Analizinin” yapılması ve bu çalışmaların hangi araçlarla tespit edileceğinin belirlenmesi, gelişim alanlarının belirlenmesi sonucunda oluşan Vizyon ifadesine ulaşmak için yapılması gereken hedeflerin neler olduğunun tespiti istenmiştir.

Millî Eğitim Bakanlığının yayınladığı 06Ekim 2022 tarihli ve 2022/21 sayılı Genelge ile 2024-2028 Stratejik Plan Hazırlık Çalışmaları, tüm Okul Müdürlüklerine duyurulmuştur. Ardından MEB 2024-2028 Stratejik Plan Hazırlık Programı yayımlanmıştır. Buna göre Celayir İlkokulu, 2024-2028 Stratejik Plan çalışmalarını ivedilikle başlatmıştır.

Stratejik Plan Hazırlık Programında sunulan takvime uygun olarak ilçe stratejik plan çalışmaları takvimi oluşturulmuştur. Çalışmalar, hazırlık programında belirtilen “Hazırlık, Durum Analizi, Geleceğe Bakış” bölümlerinden oluşacak şekilde kurgulanmıştır. Çalışmalar, 26 Şubat 2018 tarihinde yayımlanan Kamu İdarelerinde Stratejik Planlamaya İlişkin Usul ve Esaslar Hakkındaki Yönetmelik ve aynı tarihli Kamu İdarelerin İçin Stratejik Plan Hazırlama Kılavuzunda belirtilen usul ve esaslar temel alınarak yürütülmüştür.

Paydaş Analizi çalışmalarını müteakiben “Kurum İçi Analiz, PESTLE Analizi, GZFT Analizi” çalışmaları yapılmıştır. Tespit ve ihtiyaçların belirlenmesinde “Uygulanmakta Olan Stratejik Planın Değerlendirilmesi, Mevzuat Analizi, Üst Politika Belgeleri Analizi, Faaliyet ve Ürünler, Paydaş Analizi, Kurum İçi Analiz, PESTLE ve GZFT Analizi” birlikte değerlendirilmiştir. İhtiyaçların belirlenmesi ile birlikte Stratejik Plan hazırlanmasının

en önemli aşamalarından biri olan “Durum Analizi” çalışmaları tamamlanmıştır. “Durum Analizi” çalışmasından elde edilen sonuçlarla “Geleceğe Bakış” bölümünün hazırlanmasına geçilmiş, bu bölümde “Misyonumuz, Vizyonumuz ve Temel Değerlerimiz” dışında Müdürlüğümüzün 2024-2028 dönemini kapsayan 5 yıllık süreçte amaçları, hedefleri, performans göstergeleri ve stratejilerine yer verilmiştir. Hedeflerimizi gerçekleştirebilmek için her bir hedefe mahsus olmak üzere 5 yıllık dönem için tahmini maliyet belirlenmiştir. Stratejik Planımızda son olarak stratejik plan döneminin izleme ve değerlendirme faaliyetlerine, bu faaliyetlerin hangi dönemlerde yapılacağına yer verilmiştir.

#### **2.4. Üst Politika Belgeleri Analizi**

Üst politika belgeleri;

- 12. Kalkınma Planı
- Cumhurbaşkanlığı Programı,
- Orta Vadeli Program,
- Cumhurbaşkanlığı Yıllık Programı,
- Millî Eğitim Bakanlığı Stratejik Planı,
- İl Millî Eğitim Müdürlüğü Stratejik Planı,
- İlçe Millî Eğitim Müdürlüğü Stratejik Planı ile
- Okul/kurumu ilgilendiren ulusal, bölgesel ve sektörel strateji eylem planlarını ifade eder.

Kurumun faaliyet alanları ile Kalkınma Planı, diğer plan ve programlarda yer alan amaç, ilke ve politikalar arasındaki uyuma bakılır.

**Tablo 3. Üst Politika Belgeleri Analizi Tablosu**

<b>Üst Politika Belgesi</b>	<b>İlgili Bölüm/Referans</b>	<b>Verilen Görev/İhtiyaçlar</b>
<b>5018 sayılı Kamu Mali Yönetimi ve Kontrol Kanunu</b>	<ul style="list-style-type: none"><li>• 9. Madde,</li><li>• 41. Madde</li></ul>	<b>Kurum Faaliyetlerinde bütçenin etkin ve verimli kullanımı Stratejik Plan Hazırlama Performans Programı Hazırlama Faaliyet Raporu Hazırlama</b>
<b>30344 sayılı Kamu İdarelerinde Stratejik Plan Hazırlamaya İlişkin Usul ve Esaslar Hakkında Yönetmelik</b>	Tümü	<b>5 yıllık hedefleri içeren Stratejik Plan hazırlanması</b>
<b>Kamu İdareleri İçin Stratejik Plan Hazırlama Kılavuzu</b>	Tümü	<b>5 yıllık hedefleri içeren Stratejik Plan hazırlanması</b>
<b>2018/16 sayılı Genelge, 2024-2028 Stratejik Plan Hazırlık Çalışmaları</b>	Tümü	<b>2024-2028 Stratejik Planının Hazırlanması</b>
<b>MEB 2024-2028 Stratejik Plan Hazırlık Programı</b>	Tümü	<b>2024-2028 Stratejik Planı Hazırlama Takvimi</b>
<b>MEB 2024-2028 Stratejik Planı</b>	Tümü	<b>MEB Politikaları Konusunda Taşra Teşkilatına Rehberlik</b>
<b>Kamu İdarelerince Hazırlanacak Performans Programları Hakkında Yönetmelik</b>	Tümü	<b>5 yıllık kurumsal hedeflerin her bir mali yıl için ifade edilmesi</b>
<b>Kamu İdarelerince Hazırlanacak Faaliyet Raporu Hakkında Yönetmelik</b>	Tümü	<b>Her bir mali yıl için belirlenen hedeflerin gerçekleştirme durumlarının tespiti, raporlanması</b>
<b>Ankara II Mem 2024-2028 Stratejik Planı</b>	Tümü	
<b>Yenimahalle İlçe Mem Stratejik Planı</b>	Tümü	

## 2.5. Faaliyet Alanları ile Ürün/Hizmetlerin Belirlenmesi

Tablo 4. Faaliyet Alanlar/Ürün ve Hizmetler Tablosu

Faaliyet Alanı	Ürün/Hizmetler
<b>A- Eğitim-Öğretim Hizmetleri</b>	<ol style="list-style-type: none"><li>1. Eğitim-öğretim iş ve işlemleri</li><li>2. Ders Dışı Faaliyet İş ve İşlemleri</li><li>3. Özel Eğitim Hizmetleri</li><li>4. Kurum Teknolojik Altyapı Hizmetleri</li><li>5. Anma ve Kutlama Programlarının Yürütülmesi</li><li>6. Sosyal, Kültürel, Sportif Etkinlikler</li><li>7. Öğrenci İşleri (kayıt, nakil, ders programları vb.)</li><li>8. Zümre Toplantılarının Planlanması ve Yürütülmesi</li></ol>
<b>B- Stratejik Planlama, Araştırma-Geliştirme</b>	<ol style="list-style-type: none"><li>1. Stratejik Planlama İşlemleri</li><li>2. İhtiyaç Analizleri</li><li>3. Eğitime İlişkin Verilerin Kayıtlanması</li><li>4. Araştırma-Geliştirme Çalışmaları</li><li>5. Projeler Koordinasyon</li></ol>
<b>C- İnsan Kaynaklarının Gelişimi</b>	<ol style="list-style-type: none"><li>1. Personel Özlük İşlemleri</li><li>2. Norm Kadro İşlemleri</li><li>3. Hizmet içi Eğitim Faaliyetleri</li></ol>
<b>D- Fiziki ve Mali Destek</b>	<ol style="list-style-type: none"><li>1. Okul Güvenliğinin Sağlanması</li><li>2. Ders Kitaplarının Dağıtımı</li><li>3. Taşınır Mal İşlemleri</li><li>4. Taşınır Eğitim İşlemleri</li><li>5. Temizlik, Güvenlik, Isıtma, Aydınlatma Hizmetleri</li><li>6. Evrak Kabul, Yönlendirme ve Dağıtım İşlemleri</li><li>7. Arşiv Hizmetleri</li><li>8. Sivil Savunma İşlemleri</li></ol>
<b>E-Denetim ve Rehberlik</b>	<ol style="list-style-type: none"><li>1. Öğretmenlere Rehberlik ve İşbaşında Yetiştirme Hizmetleri</li><li>2. Ön İnceleme, İnceleme ve Soruşturma Hizmetleri</li></ol>
<b>F-Halkla İlişkiler</b>	<ol style="list-style-type: none"><li>1. Bilgi Edinme Başvurularının Cevaplanması</li><li>2. Protokol İş ve İşlemleri</li><li>3. Basın, Halk ve Ziyaretçilerle İlişkiler</li><li>4. Okul-Aile İşbirliği</li></ol>

## 2.6. Paydaş Analizi

Kurumumuzun temel paydaşları öğrenci, veli ve öğretmen olmakla birlikte eğitimin dışsal etkisi nedeniyle okul çevresinde etkileşim içinde olunan geniş bir paydaş kitlesi bulunmaktadır. Paydaşlarımızın görüşleri anket, toplantı, dilek ve istek kutuları, elektronik ortamda iletilen önerilerde dâhil olmak üzere çeşitli yöntemlerle sürekli olarak alınmaktadır.

Katılımcılık stratejik planlamanın temel unsurlarından biridir. Kurumlar için etkileşimde oldukları tarafların görüşlerinin alınması, yararlanıcıların ihtiyaçlarına cevap verecek nitelikte sürdürülebilir politikalar geliştirilebilmesi, tarafların hazırlanan stratejik planı ve buna bağlı olarak gerçekleştirilecek faaliyet ve projeleri sahiplenmesi ve kurumun kendini içeriden ve dışarıdan nasıl değerlendirildiğine ilişkin bilgi alabilmesi açısından büyük önem taşımaktadır. Paydaş analizi bu bağlamda planlama sürecinde katılımcılığın sağlandığı ve taraflara ulaşılarak görüşlerinin alındığı önemli bir aşamadır.

Okulumuz paydaş analizi çalışmaları kapsamında öncelikle ürün, hizmetler ve faaliyet alanlarından yola çıkılarak paydaş listesi hazırlanmıştır. Söz konusu listenin hazırlanmasında temel olarak kurumun mevzuatı,

teşkilat şeması, yasal yükümlülüklerle bağlı olarak belirlenen faaliyet alanları ve Celayir İlkokulu 2015-2019 Stratejik Planından yararlanılmıştır.

**Tablo 5. Paydaşlar Tablosu**

PAYDAŞLAR	İÇ PAYDAŞLAR	DIŞ PAYDAŞLAR			YARARLANICI
	Çalışanlar, Birimler	Temel ortak	Stratejik ortak	Tedarikçi	Müşteri, hedef kitle
Millî Eğitim Bakanlığı		√		√	
Valilik	√	√	√	√	
Millî Eğitim Müdürlüğü çalışanları	√	√	√	√	
İlçe Millî Eğitim Müdürlükleri	√				
Okullar ve Bağlı Kurumlar	√				
Öğretmenler ve Diğer Çalışanlar	√				
Öğrenciler ve Veliler	√				√
Okul Aile Birliği	√	√	√	√	
Üniversite		√	√	√	√
Özel İdare				√	
Yerel Yönetimler				√	
Güvenlik Güçleri (Emniyet, Jandarma)				√	
Bayındırlık ve İskân Müdürlüğü				√	
Sosyal Hizmetler Müdürlüğü				√	
Gençlik ve Spor Müdürlüğü				√	
Sağlık Müdürlüğü				√	
Kültür Müdürlüğü				√	
Hayırseverler				√	
Sivil Toplum Örgütleri				√	
Medya				√	
İşveren kuruluşlar				√	√
Muhtarlıklar				√	
Turizm uygulamaya otelleri				√	
Sanayi ve Ticaret Odaları				√	

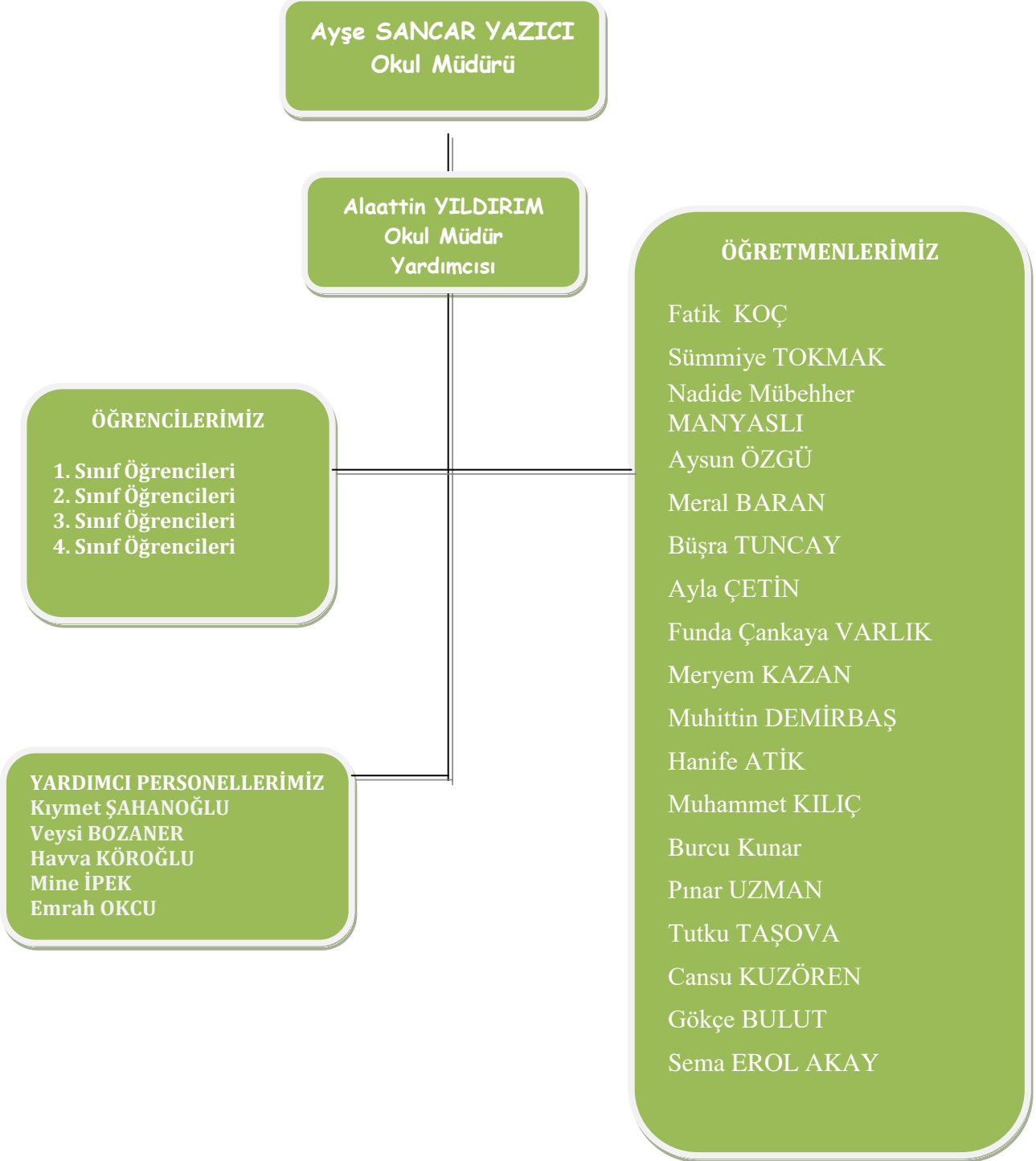
Stratejik Planlama Ekibi Stratejik Planını hazırlarken yapmış olduğu toplantılarda oluşturulan beyin fırtınası ile paydaşların belirlenmesi, belirlenen paydaşların etkisi konusunda değerlendirmeler yapmışlardır. Bu çalışmalar kapsamında Memnuniyet sonuçları önemli etken olmuştur. Öz değerlendirme sonuçları güçlü ve zayıf yönlerimizin belirlenmesinde önemli bir yer almıştır.

Öğretmen Öğrenci ve Veli Paydaş anketlerine ilişkin ortaya çıkan temel sonuçlara altta yer verilmiştir:

## 2.7. Okul/Kurum İçi Analiz

Okulumuza ait Teşkilat yapısı, İnsan kaynakları, Teknolojik Düzey, Mali Kaynaklar ve İstatistik verileri bu bölümde aşağıda sunulmuştur.

### 2.7.1 Okul Teşkilat Yapısı



**Tablo 6. Okulda Oluşturulan Birimler**

Görevler	Görevle ilgili bölüm, birim, kurul/komisyon adı	Görevle ilgili işbirliği (paydaşlar)	Hedef kitle
<b>Yatırım Donanım Toplum Hizmeti</b> (Okulun amaçlarını gerçekleştirmeye yardım ve işbirliği)	Okul Aile Birliği	Okul İdaresi Öğretmenler Veliler	Öğrenciler Veliler
<b>Eğitim ve Öğretim</b> (Öğretim programlarının uygulanması)	Öğretmenler kurulu	Okul İdaresi Öğretmenler	Öğrenciler
<b>Eğitim ve Öğretim</b> (Okulun güçlü ve zayıf yönlerini belirleyip, (fiziksel ve toplumsal)bu doğrultuda ekiplerin kurulmasını sağlamak ve ekiplerin işlerliğini takibini yapmak)	OGYE	Okul İdaresi Öğretmenler	Öğrenciler Veliler
<b>Eğitim ve Öğretim</b> (Öğrencilere olumlu davranışlar kazandırmak,olumsuz davranışların kaynağına inerek sorunları çözmek)	Değerler Eğitimi Komisyonu	Okul İdaresi Öğretmenler	Öğrenciler
<b>Eğitim ve Öğretim</b> (Eğitim –öğretim hizmetlerinin yürütülebilmesi için gerekli araç-gereçlerin temin edilmesi sürecini yürütmek)	Satın alma komisyonu	Okul İdaresi Öğretmenler	Öğrenciler
<b>Eğitim ve Öğretim</b> (Rehberlik ve psikolojik danışma hizmetlerinin planlanması.eşgüdümünün ve kurum içindeki işbirliğinin sağlanması)	Psikolojik danışma ve rehberlik hizmetleri yürütme komisyonu	Okul İdaresi Öğretmenler	Öğrenciler Öğretmenler Veliler

ÖĞRETMEN	ÖĞRENCİ		OKUL	
	Öğrenci sayısı			Toplam öğrenci sayısı
Toplam öğretmen sayısı	Kız	Erkek	Öğretmen başına düşen öğrenci sayısı	
18	165	151	316	
	Yabancı Uyruklu Öğrenci Sayısı		Özel Eğitim Öğrenci Sayıları	
	Kız	Erkek	Kız	Erkek
	74	81	6	2

## 2.7.2. İnsan Kaynakları

Tablo 7. Çalışanların Görev Dağılımı

ÇALIŞANIN UNVANI	GÖREVLERİ
<b>Okul Müdürü</b>	<p>Okul müdürü; Ders okutmak Kanun, tüzük, yönetmelik, yönerge, program ve emirlere uygun olarak görevlerini yürütmeye, Okulu düzene koyar Denetler. Okulun amaçlarına uygun olarak yönetilmesinden, değerlendirilmesinden ve geliştirmesinden sorumludur. Okul müdürü, görev tanımında belirtilen diğer görevleri de yapar.</p>
<b>Müdür Yardımcıları</b>	<p>Müdür yardımcıları Ders okutur Okulun her türlü eğitim-öğretim, yönetim, öğrenci, personel, tahakkuk, ayniyat, yazışma, sosyal etkinlikler, yatılılık, bursluluk, güvenlik, beslenme, bakım, nöbet, koruma, temizlik, düzen, halkla ilişkiler gibi işleriyle ilgili olarak okul müdürü tarafından verilen görevleri yapar Müdür yardımcılığı, görev tanımında belirtilen diğer görevleri de yapar.</p>
<b>Öğretmenler</b>	<p>İlköğretim okullarında dersler sınıf veya branş öğretmenleri tarafından okutulur. Öğretmenler, kendilerine verilen sınıfın veya şubenin derslerini, programda belirtilen esaslara göre plânlamak, okutmak, bunlarla ilgili uygulama ve deneyleri yapmak, ders dışında okulun eğitim-öğretim ve yönetim işlerine etkin bir biçimde katılmak ve bu konularda kanun, yönetmelik ve emirlerde belirtilen görevleri yerine getirmekle yükümlüdürler. Sınıf öğretmenleri, okuttukları sınıfı bir üst sınıfta da okuturlar. İlköğretim okullarının 4 üncü sınıflarında özel bilgi, beceri ve yetenek isteyen; beden eğitimi, müzik, görsel sanatlar, din kültürü ve ahlâk bilgisi, yabancı dil ve bilgisayar dersleri branş öğretmenlerince okutulur. Derslerini branş öğretmeni okutan sınıf öğretmeni, bu ders saatlerinde yönetimce verilen eğitim-öğretim görevlerini yapar. Okulun bina ve tesisleri ile öğrenci mevcudu, yatılı-gündüzlü, normal veya ikili öğretim gibi durumları göz önünde bulundurularak okul müdürlüğünce düzenlenen nöbet çizelgesine göre öğretmenlerin, normal öğretim yapan okullarda gün süresince, ikili öğretim yapan okullarda ise kendi devresinde nöbet tutmaları sağlanır. Yönetici ve öğretmenler; Resmî Gazete, Tebliğler Dergisi, genelge ve duyurulardan elektronik ortamda yayımlananları Bakanlığın web sayfasından takip eder. Elektronik ortamda yayımlanmayanları ise okur, ilgili</p>



	yeri imzalar ve uygularlar. Öğretmenler dersleri ile ilgili araç-gereç, laboratuvar ve işliklerdeki eşyayı, okul kütüphanesindeki kitapları korur ve iyi kullanılmasını sağlarlar.
<b>Yönetim işleri ve büro memuru</b>	<ol style="list-style-type: none"> <li>1. Müdür veya müdür yardımcıları tarafından kendilerine verilen yazı ve büro işlerini yaparlar.</li> <li>2. Gelen ve giden yazılarla ilgili dosya ve defterleri tutar, yazılanların asıl veya örneklerini dosyalar ve saklar, gerekenlere cevap hazırlarlar.</li> <li>3. Memurlar, teslim edilen gizli ya da şahıslarla ilgili yazıların saklanmasından ve gizli tutulmasından sorumludurlar.</li> <li>4. Öğretmen, memur ve hizmetlilerin özlük dosyalarını tutar ve bunlarla ilgili değişiklikleri günü gününe işlerler.</li> <li>5. Arşiv işlerini düzenlerler.</li> </ol> Müdürün vereceği hizmete yönelik diğer görevleri de yaparlar.
<b>Yardımcı hizmetler personeli</b>	<ol style="list-style-type: none"> <li>1. Yardımcı hizmetler sınıfı personeli, okul yönetimince yapılacak plânlama ve iş bölümüne göre her türlü yazı ve dosyayı dağıtmak ve toplamak,</li> <li>2. Başvuru sahiplerini karşılamak ve yol göstermek,</li> <li>3. Hizmet yerlerini temizlemek,</li> <li>4. Aydınlatmak ve ısıtma yerlerinde çalışmak,</li> <li>5. Nöbet tutmak,</li> <li>6. Okula getirilen ve çıkarılan her türlü araç-gereç ve malzeme ile eşyayı taşıma ve yerleştirme işlerini yapmakla yükümlüdürler.</li> </ol> Bu görevlerini yaparken okul yöneticilerine ve nöbetçi öğretmene karşı sorumludurlar.

**Tablo 8. İdari Personelin Hizmet Süresine İlişkin Bilgiler**

Hizmet Süreleri	2024 Yıl İtibarıyla	
	Kişi Sayısı	%
1-4 Yıl		
5-6 Yıl		
7-10 Yıl		
10.....Uzeri	2	100

**Tablo 9. Okul/Kurumda Oluşan Yönetici Sirkülasyonu Oranı**

	Yıl İçerisinde Okul/Kurumdan Ayrılan Yönetici Sayısı			Yıl İçerisinde Okul/Kurumda Göreve Başlayan Yönetici Sayısı		
	2021	2022	2023	2021	2022	2023
<b>TOPLAM</b>	1	0	0	1	0	0

**Tablo 10. İdari Personelin Katıldığı Hizmet İçi Programları**

Görevi	Konulara göre katılım sağlanan hizmetiçi eğitim sayısı		
	Yönetimle ilgili	Kişisel Gelişim	Mesleki Gelişim

Müdür	4	5	14
Müdür Yardımcıları	1	2	21

**Tablo 11. Öğretmenlerin Hizmet Süreleri (Yıl İtibarıyla)**

Hizmet Süreleri	Kadın	Erkek	Toplam
	1-3 Yıl		
4-6 Yıl			
7-10 Yıl			
11-15 Yıl	3	1	4
16-20	10		10
20 ve üzeri		3	3

**Tablo 12. Kurumda Gerçekleşen Öğretmen Sirkülasyonunun Oranı**

	Yıl İçerisinde Kurumdan Ayrılan Öğretmen Sayısı			Yıl İçerisinde Kurumda Göreve Başlayan Öğretmen Sayısı		
	2021	2022	2023	2021	2022	2023
TOPLAM	4	1	3	4		1

**Tablo 13. Öğretmenlerin Katıldığı Hizmet İçi Eğitim Programları**

Konulara göre katılım sağlanan hizmetiçi eğitim sayısı						
Görevi	Yönetimle ilgili		Kişisel Gelişim		Mesleki Gelişim	
	Kadın	Erkek	Kadın	Erkek	Kadın	Erkek
Katılan Öğretmen Sayısı	1	1	15	4	15	4
Katılmayan Öğretmen Sayısı	14	3	0	0	0	0

**Tablo 14. Kurumdaki Mevcut Hizmetli/ Memur Sayısı**

	Görevi	Erkek	Kadın	Eğitim Durumu	Hizmet Yılı	Toplam
1	Memur	1				1
2	Hizmetli	1				1
3	TYP İŞKUR		2			2
4	PIKTES	1	1			2

**Tablo 15. Okul/kurum Rehberlik Hizmetleri**

Mevcut Kapasite				Mevcut Kapasite Kullanımı ve Performans					
Psikolojik Danışman Norm Sayısı	Görev Yapan Psikolojik Danışman Sayısı	İhtiyaç Duyulan Psikolojik Danışman Sayısı	Görüşme Odası Sayısı	Danışmanlık Hizmeti Alan			Rehberlik Hizmetleri İle İlgili Düzenlenen Eğitim/Paylaşım Toplantısı vb. Faaliyet Sayısı		
				Öğrenci Sayısı	Öğretmen Sayısı	Veli Sayısı	Öğretmenlere Yönelik	Öğrencilere Yönelik	Velilere Yönelik
1	2	0	2	316	118	270	2	8	5

### 2.7.3. Teknolojik Düzey

**Tablo 16. Teknolojik Araç-Gereç Durumu**

Araç-Gereçler	2021	2022	2023	İhtiyaç
Akıllı Tahta Sayısı	12	12	13	
Masaüstü Bilgisayar Sayısı	7	9	9	5
Taşınabilir Bilgisayar Sayısı	1	1	1	5
Projeksiyon Sayısı	1	1	1	0
TV Sayısı	1	1	1	0
Yazıcı Sayısı	8	10	10	8
Fotokopi Makinası Sayısı	2	2	2	3
İnternet Bağlantı Hızı	8	8	8	8

**Tablo 17. Fiziki Mekân Durumu**

Fiziki Mekân	Var	Yok	Adedi	İhtiyaç	Açıklama
Öğretmen Çalışma Odası	X		1		
Ekipman Odası					
Kütüphane	X		1		
Rehberlik Servisi	X		2		
Resim Odası		X	0	1	
Müzik Odası		X	0	1	
Çok Amaçlı Salon	X		1		
Spor Salonu		X	0	1	

## 2.7.4. Mali Kaynaklar

**Tablo 18. Kaynak Tablosu**

Kaynaklar	2024	2025	2026	2027	2028
Genel Bütçe	30000	50000	70000	90000	100000
Okul Aile Birliđi	15000	18000	23000	28000	30000
Özel İdare					
Kira Gelirleri					
Döner Sermaye					
Dış Kaynak/Projeler	15000	20000	25000	30000	35000
Diđer					
TOPLAM	60000	88000	118000	148000	165000

**Tablo 19. Harcama Kalemler**

Harcama Kalemi	Çeşitleri
Onarım	Okul/kurum binası ve tesisatlarıyla ilgili her türlü küçük onarım; makine, bilgisayar, yazıcı vb. bakım giderleri
Sosyal-sportif faaliyetler	Etkinlikler ile ilgili giderler
Temizlik	Temizlik malzemeleri alımı
İletişim	Telefon, faks, internet, posta, mesaj giderleri
Kırtasiye	Her türlü kırtasiye ve sarf malzemesi giderleri

**Tablo 20. Gelir-Gider Tablosu**

YILLAR	2021		2022		2023	
HARCAMA KALEMLERİ	GELİR	GİDER	GELİR	GİDER	GELİR	GİDER
Elektrik Tesisatı Onarımı				2519,30		1209
Küçük Onarım		2000				6210
Bilgisayar Harcamaları						2340
Temizlik Bakım Onarım Mal ve Malzeme Alımları	5251	999,73	28845	927	100715,59	7811
Kalorifer Tesisatı Onarımı						9600
Sosyal Faaliyetler						
Kırtasiye Büro Malzemeleri Alımı		1000		2401,30		
Su Tesisatı Onarımı						3300
GENEL		240				13211

## 2.7.5. İstatistiki Veriler

Tablo 21. Öğrenci Sayıları

Sınıf/Şube	Erkek Öğrenci Sayısı	Kız Öğrenci Sayısı	Sınıf Toplamı
Anasınıfı / A Şubesi	7	11	18
Anasınıfı / B Şubesi	10	10	20
<b>SINIF GENELİNDE TOPLAM:</b>	<b>17</b>	<b>21</b>	<b>38</b>
1. Sınıf / A Şubesi	13	12	25
1. Sınıf / B Şubesi	10	10	20
1. Sınıf / C Şubesi	12	12	24
<b>SINIF GENELİNDE TOPLAM:</b>	<b>35</b>	<b>34</b>	<b>69</b>
2. Sınıf / A Şubesi	13	10	23
2. Sınıf / B Şubesi	9	11	20
2. Sınıf / C Şubesi	14	11	25
<b>SINIF GENELİNDE TOPLAM:</b>	<b>36</b>	<b>32</b>	<b>68</b>
3. Sınıf / A Şubesi	14	9	23
3. Sınıf / B Şubesi	10	14	24
3. Sınıf / C Şubesi	15	8	23
<b>SINIF GENELİNDE TOPLAM:</b>	<b>39</b>	<b>31</b>	<b>70</b>
4. Sınıf / A Şubesi	16	9	25
4. Sınıf / B Şubesi	11	12	23
4. Sınıf / C Şubesi	11	12	23
<b>SINIF GENELİNDE TOPLAM:</b>	<b>38</b>	<b>33</b>	<b>71</b>
<b>Toplamlar :</b>	<b>165</b>	<b>151</b>	<b>316</b>

Tablo 22. Yabancı Uyruklu Öğrenci Sayıları

Sınıf/Şube	Erkek Öğrenci Sayısı	Kız Öğrenci Sayısı	Sınıf Toplamı
IRAK	45	44	89
SURİYE	34	31	65

**Tablo 23. Özel Eğitim Gereksinimli Öğrenci Sayıları**

Sınıf/Şube	Erkek Öğrenci Sayısı	Kız Öğrenci Sayısı	Sınıf Toplamı
1.SINIF	0	0	0
2.SINIF	0	0	0
3.SINIF	3	2	5
4.SINIF	1	1	2

**Tablo 24. 2023/2024 Eğitim Öğretim Yılında Açılan Kurslar**

Sınıf/Şube	Erkek Öğrenci Sayısı	Kız Öğrenci Sayısı	Sınıf Toplamı
TÜRKÇE TELAFİ KURSU	5	6	11
UYUM SINIFI SONRASI TÜRKÇE KURSU	6	8	14
İYEP KURSU	8	7	15
HALK OYUNLARI KURSU	15	18	32

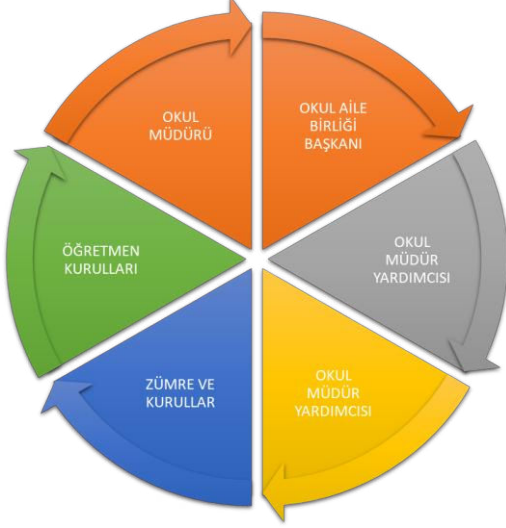
**Tablo 25. Devamsızlık Tablosu**

Sınıf	DEVAMSIZLIK YAPAN ÖĞRENCİ SAYISI																		
	0,5 - 5,5 GÜN ARASI			6 - 10,5 GÜN ARASI			11 - 19,5 GÜN ARASI			20 VE ÜZERİ GÜN ARASI			ÖZÜRLÜ			ÖZÜRSÜZ			
	Öğrenci Sayısı	ÖZÜRLÜ	ÖZÜRSÜZ	Öğrenci Sayısı	ÖZÜRLÜ	ÖZÜRSÜZ	Öğrenci Sayısı	ÖZÜRLÜ	ÖZÜRSÜZ	Öğrenci Sayısı	ÖZÜRLÜ	ÖZÜRSÜZ	Öğrenci Sayısı	ÖZÜRLÜ	ÖZÜRSÜZ	Öğrenci Sayısı	ÖZÜRLÜ	ÖZÜRSÜZ	
ANASINIFI	21	17	38	0	0	0	1	0	0	1	0	0	0	1	1	0	0	2	5
1. SINIF	34	35	69	4	7	9	4	3	1	3	8	0	0	10	7	0	0	8	9
2. SINIF	32	36	68	7	7	9	8	2	1	6	6	0	0	6	6	0	0	6	10
3. SINIF	31	39	70	6	8	6	7	0	1	4	7	0	0	0	8	0	0	4	3
4. SINIF	33	38	71	2	6	8	16	2	2	4	4	0	0	3	2	0	0	5	5
TOPLAM	151	165	316	19	28	32	36	7	5	18	25	0	0	20	24	0	0	25	32

## 2.8.Dış Çevre Analizi (PESTLE)

### Paydaş Anketleri

Kurumumuzun temel paydaşları öğrenci, veli ve öğretmen olmakla birlikte eğitimin dışsal etkisi nedeniyle okul çevresinde etkileşim içinde olunan geniş bir paydaş kitlesi bulunmaktadır. Paydaşlarımızın görüşleri anket, toplantı, dilek ve istek kutuları, elektronik ortamda iletilen önerilerde dâhil olmak üzere çeşitli yöntemlerle sürekli olarak alınmaktadır.



Paydaş anketlerine ilişkin ortaya çıkan temel sonuçlara altta yer verilmiştir :

**Tablo 26. Öğrenci Anket Sonuçları Tablosu**

NO	İLKOKUL ÖĞRENCİLERİ İÇİN KONU BAŞLIKLARI	Kesinlikle Katılıyorum	Katılıyorum	Kararsızım	Kesinlikle Katılmıyorum	Katılmıyorum
01-	Okulumu seviyorum.	76,1	16,9	7	2,8	1,4
02-	Okulumda kendimi güvende hissediyorum.	50,7	42,3	7	1,4	1,4
03-	Okulumun içi ve bahçesi temizdir.	40,8	32,4	21,1		8,5
04-	Öğretmenim adildir.	74,6	18,3	7	1,4	2,8
05-	Öğretmenim benimle ilgileniyor.	74,6	21,1	5,6		1,4
06-	Yardıma ihtiyacım olursa öğretmenim bana yardım eder.	80,3	16,9	4,2		1,4
07-	Öğretmenim derse katılmamı sağlar.	80,3	18,3	2,8		1,4
08-	Öğretmenim dersleri farklı araçlar kullanarak anlatır.	59,2	31	11,3		1,4
09-	Okulda ders dışı eğlenceli etkinlikler var.	54,9	32,4	11,3	1,4	1,2
10-	Teneffüslerde ihtiyaçlarımı giderebiliyorum.	59,2	31	9,9	1,4	1,4
11-	Öğretmenim her gün beni çok çalıştırıyor.	54,9	31	8,5	1,4	8,5



**Tablo 27. Öğretmen Anket Sonuçları Tablosu**

NO	ÖĞRETMENLER İÇİN KONU BAŞLIKLARI					
		Kesinlikle Katılıyorum	Katılıyorum	Kararsızım	Kesinlikle Katılmıyorum	Katılmıyorum
01-	Okulun misyonu ve vizyonunu tam olarak anlıyorum.	68,4	31,6			
02-	Okulda eğitim ve yönetim kalitesi sürekli olarak gelişiyor.	63,2	36,8			
03-	Okul temiz ve hijyeniktir.	47,4	52,6			
04-	Okul, öğrencilerin ve personelin güvenliğini sağlamak için uygun güvenlik önlemleri alır.	78,9	21,1			
05-	Okul, yeni kabul edilen öğrencilere uygun desteği sağlar.	78,9	21,1			
06-	Okulumuz mesleki yeterliliğimi geliştirmek için eğitim fırsatları sunuyor.	68,4	21,1	10,5		
07-	Okul yönetimimiz öğretmenleri etkin bir şekilde yönlendirir.	73,7	26,3			
08-	Okulumuz, öğrencilerin öğrenme ilgisini uyandıracak bir öğrenme ortamı oluşturmuştur.	57,9	36,8	5,3		
09-	Etkili bir öğretmen olmak için ihtiyaç duyduğum kaynaklara erişimim var.	47,4	36,8	15,8		
10-	Bana sunulan kaynakları kullanmak için gerekli eğitime sahibim.	63,2	31,6	5,3		
11-	Okulumuzun, farklı ihtiyaçları olan öğrencileri desteklemek için etkin bir politikası vardır.	63,4	31,6	5,3		
12-	Okulumuz müfredat uygulamasını etkin bir şekilde izler.	78,9	21,1			
13-	Okulumuz, velilere uygun etkinlikler düzenlemektedir.	68,4	26,3			5,3
14-	Diğer öğretmenlerle iş birliği yaparım.	84,2	15,8			
15-	Okul personeli arasında dostane bir ilişki sürdürülür.	73,7	26,3			
16-	Takım ruhumuz ve moralimiz yüksek.	89,5	10,5			
17-	Okulumuza aidiyet hissediyorum.	84,2	15,8			

**Tablo 28. Veli Anket Sonuçları Tablosu**

NO	VELİLER İÇİN KONU BAŞLIKLARI					
		Kesinlikle Katılıyor	Katılıyor	Kararsız	Kesinlikle Katılmıyor	Katılmıyor
01-	Okulun misyonu ve vizyonunu tam olarak anlıyorum.	32,1	48,6	15,6	1,8	1,8
02-	Okulda eğitim ve yönetim kalitesi sürekli olarak gelişiyor.	35,8	45,9	8,3	3,6	6,4
03-	Okul temiz ve hijyeniktir.	38,5	43,1	13,8	0,9	5,5
04-	Okul, öğrencilerin ve personelin güvenliğini sağlamak için uygun güvenlik önlemleri alır.	49,5	45,9	4,6	1,8	0,9
05-	Okul, yeni kabul edilen öğrencilere uygun desteği sağlar.	44	48,6	6,4	0,9	1,8
06-	Okul, çocuğumun okumaya olan ilgisini geliştirmesine yardımcı olabilir.	57,8	37,6	5,5	0,9	2,8
07-	Okul çocuğumun öğrenme ilgisini güçlendiriyor.	60,06	34,9	1,8	0,9	2,8
08-	Okul çocuğumun ahlaki gelişimini teşvik edebilir.	49,5	42,2	5,5	0,9	5,5
09-	Okulda kullanılan değerlendirme yöntemleri çocuğumun gelişimini tüm yönleriyle anlamama yardımcı oluyor.	35,8	55	6,4	1,8	2,8
10-	Okul, çocuğumun öğrenme performansı ve gelişimi hakkında beni iyi bilgilendiriyor.	50,5	40,4	7,3	2,8	0,9
11-	Okul çocuğuma duygusal rahatsızlık ve öğrenme güçlükleri ile karşılaştığında yeterli desteği ve rehberlik sağlar.	43,1	46,8	7,3	0,9	2,8
12-	Öğretmenlerin benimle iletişim kurma yöntemlerinden memnunum.	57,8	34,9	5,5	2,8	1,8
13-	Herhangi bir problem durumunda müdür endişelerime cevap veriyor.	37,6	45,9	11	2,8	4,6
14-	Okulda, velilerin ihtiyaçlarına uygun eğitim faaliyetleri düzenlenir.	34,9	47,7	9,2	1,8	9,2
15-	Okul, çocukların gelişimini desteklemek için velilerle iyi bir ilişki kurar.	45,9	40,4	9,2	1,8	5,5
16-	Okul, aktif veli katılımını teşvik eder.	37,6	55	6,4		1,8
17-	Okulun veli etkinliklerine aktif olarak katılırım.	42,2	43,1	9,2		7,3
18-	Bir veli olarak okula aidiyet hissediyorum.	39,4	47,7	9,2	0,9	4,6
19-	Çocuğumun ev ödevlerini tamamlamasını sağlarım.	63,3	36,7	0,9	0,9	0,9
20-	Çocuğumu okumaya teşvik ederim.	67,9	32,1	1,8		
21-	Çocuğumun her gün okula gitmesini sağlarım.	72,5	26,6	2,8		1,8
22-	Çocuğumun eğitiminde aktif bir ortağım.	67	30,3	2,8	0,9	0,9

**Tablo 29. PESTLE Analiz Tablosu**

<b>Politik-Yasal etkenler</b>	<b>Ekonomik etkenler</b>
<ul style="list-style-type: none"><li>• Kalkınma Planı ve Orta Vadeli Program,</li><li>• Bakanlık, il ve ilçe stratejik planlarının incelenmesi,</li><li>• Yasal yükümlülüklerin belirlenmesi,</li><li>• Oluşturulması gereken kurul ve komisyonlar,</li><li>• Okul/kurum çevresindeki politik durum.</li></ul>	<ul style="list-style-type: none"><li>• Okul/kurumun bulunduğu çevrenin genel gelir durumu,</li><li>• İş kapasitesi,</li><li>• Okul/kurumun gelirini arttırıcı unsurlar,</li><li>• Okul/kurumun giderlerini arttıran unsurlar,</li><li>• Tasarruf sağlama imkânları,</li><li>• İşsizlik durumu,</li><li>• Mal-ürün ve hizmet satın alma imkânları,</li><li>• Kullanılabilir bütçe</li></ul>
<b>Sosyokültürel etkenler</b>	<b>Teknolojik etkenler</b>
<ul style="list-style-type: none"><li>• Kariyer beklentileri,</li><li>• Ailelerin ve öğrencilerin bilinçlenmeleri,</li><li>• Aile yapısındaki değişimler (geniş aileden çekirdek aileye geçiş, erken yaşta evlenme vs.),</li><li>• Nüfus artışı,</li><li>• Göç,</li><li>• Nüfusun yaş gruplarına göre dağılımı,</li><li>• Hayat beklentilerindeki değişimler (Hızlı para kazanma hırsı, lüks yaşama düşkünlük, kırsal alanda kentsel yaşam),</li><li>• Beslenme alışkanlıkları,</li><li>• Değerler, mesleki etik kuralları vb.</li></ul>	<ul style="list-style-type: none"><li>• Okul/kurumun teknoloji kullanım durumu</li><li>• e- Devlet uygulamaları,</li><li>• Dijital Platformlar üzerinden uzaktan eğitim imkânları,</li><li>• Okul/kurumun sahip olmadığı teknolojik araçlar</li><li>• Personelin ve öğrencilerin teknoloji kullanım kapasiteleri,</li><li>• Personelin ve öğrencilerin sahip olduğu teknolojik araçlar,</li><li>• Teknoloji alanındaki gelişmeler</li><li>• Teknolojinin eğitimde kullanımı</li></ul>
<b>Çevresel Etkenler</b>	
<ul style="list-style-type: none"><li>• Hava ve su kirlenmesi,</li><li>• Toprak yapısı,</li><li>• Bitki örtüsü,</li><li>• Doğal kaynakların korunması için yapılan çalışmalar,</li><li>• Çevrede yoğunluk gösteren hastalıklar,</li><li>• Doğal afetler (deprem kuşağında bulunma, Covid 19, kene vakaları vb.)</li></ul>	

\*Örnek olarak verilmiştir. Değerlendirme okul/kurum özelinde yapılacaktır.

## 2.9. GZFT Analizi

### GZFT (Güçlü, Zayıf, Fırsat, Tehdit) Analizi \*

Okulumuzun temel istatistiklerinde verilen okul künyesi, çalışan bilgileri, bina bilgileri, teknolojik kaynak bilgileri ve gelir gider bilgileri ile paydaş anketleri sonucunda ortaya çıkan sorun ve gelişime açık alanlar iç ve dış faktör olarak değerlendirilerek GZFT tablosunda belirtilmiştir. Dolayısıyla olguyu belirten istatistikler ile algıyı ölçen anketlerden çıkan sonuçlar tek bir analizde birleştirilmiştir.

Kurumun güçlü ve zayıf yönleri donanım, malzeme, çalışan, iş yapma becerisi, kurumsal iletişim gibi çok çeşitli alanlarda kendisinden kaynaklı olan güçlülükleri ve zayıflıkları ifade etmektedir ve ayırmda temel olarak okul müdürü/müdürlüğü kapsamından bakılarak iç faktör ve dış faktör ayrımı yapılmıştır.

### İçsel Faktörler

#### Güçlü Yönler

Öğrenciler	<ul style="list-style-type: none"><li>• Öğrencilerin kullanımına ve sosyalleşmesine yönelik çok sayıda sosyal, kültürel, sanatsal ve sportif imkânların bulunması</li><li>• Nitelikli ve düzenli eğitim ve etkinlikler düzenlenmesi</li></ul>
Çalışanlar	<ul style="list-style-type: none"><li>• Kurum yöneticilerinin deneyimli ve işbirliğine yatkın olması</li><li>• Teknolojiyi kullanabilen genç bir eğitim kadrosunun olması</li><li>• Yardımcı personelin yeterli olması</li></ul>
Veliler	<ul style="list-style-type: none"><li>• Velilerimiz eğitim sürecinde öğretmenlerimizle ve okul yönetimi ile iş birliği içinde olması.</li><li>• Okul –Aile Birliğinin okula karşı duyarlı olması</li></ul>
Bina ve Yerleşke	<ul style="list-style-type: none"><li>• Okul binamızın düzenli, temiz ve bütün imkânlarının yeterli olması.</li></ul>
Donanım	<ul style="list-style-type: none"><li>• Bilişim altyapısının olması ve kullanılması</li><li>• Güçlü ve köklü bir yapıya sahip olması</li></ul>
Bütçe	<ul style="list-style-type: none"><li>• İlçe Milli eğitim müdürlüğümüz kırtasiye, temizlik vb ihtiyaçlarımızı karşılaması.</li></ul>
Yönetim Süreçleri	<ul style="list-style-type: none"><li>• Yönetim süreçleri içerisinde öğretmenlerimizin, öğrencilerimizin ve velilerimizin görüşleri alınarak başarılı bir yönetim süreci olması.</li></ul>
İletişim Süreçleri	<ul style="list-style-type: none"><li>• Etkili iletişim kullanımının yeterli olması.</li></ul>
vb	

#### Zayıf Yönler

Öğrenciler	Derslik başına düşen öğrenci sayısının fazla olması
Çalışanlar	Personel aidiyetinin istenen düzeyde olmaması
Veliler	Veli- okul işbirliğinin istenilen düzeyde olmaması
Bina ve Yerleşke	Binanın yeterli alt yapıya sahip olmaması
Donanım	Okulun spor salonunun olmaması
Bütçe	Yeterli bütçeye sahip olmaması
Yönetim Süreçleri	
İletişim Süreçleri	
vb	

## Dışsal Faktörler

### Fırsatlar

Politik	<ul style="list-style-type: none"><li>• Oluşturulması gereken kurul ve komisyonlar.</li><li>• Okul çevresindeki politik durum</li><li>• Öğrencilerin değişik ihtiyaçlarına, doğal yeteneklerine ve ilgi alanlarına odaklanması</li></ul> <p>Okulumuzun bulunduğu çevrenin, eğitime- öğretime erişebilirlik hakkında zorunlu eğitimi aşan beklentileri</p>
Ekonomik	<ul style="list-style-type: none"><li>• Okulun bulunduğu çevrenin genel gelir durumu</li><li>• Okulun gelirini arttırıcı unsurlar</li><li>• Okulun giderlerini arttıran unsurlar</li><li>• Tasarruf sağlama imkânları</li><li>• İşsizlik durumu</li><li>• Mal-ürün ve hizmet satın alma imkânları</li><li>• Kullanılabilir gelir</li><li>• Velilerin sosyoekonomik düzeyi</li><li>• Bilginin, refaha ve mutluluğa ulaşmada itici güç olarak belirmesi</li><li>• Toplum kavramında, internet kullanımını sonucunda meydana gelen değişiklikler</li><li>• Çalışanlarda değişik becerilerin ve daha fazla esnekliğin aranmasına yol açan küreselleşme ve rekabetin gittikçe arttığı ekonomi</li></ul> <p>İstihdamda geleneksel alanlardan bilgi ve hizmet sektörüne kayış</p>
Sosyolojik	<ul style="list-style-type: none"><li>• Kariyer beklentileri</li><li>• Ailelerin ve öğrencilerin bilinçlenmeleri</li><li>• Aile yapısındaki değişimler(geniş aileden çekirdek aileye geçiş, erken yaşta evlenme vs.)</li><li>• Nüfus artışı</li><li>• Göç</li><li>• Nüfusun yaş gruplarına göre dağılımı</li><li>• Doğum ve ölüm oranları</li><li>• Hayat beklentilerindeki değişimler (Hızlı para kazanma hırsı, lüks yaşama düşkünlük, kırsal alanda kentsel yaşam)</li><li>• Göçler dolayısıyla artan mahallemizdeki okul çağı öğrenci sayısı</li><li>• Birçok geleneksel sosyal yapının etkisinin azalması</li></ul>
Teknolojik	<ul style="list-style-type: none"><li>• Milli Eğitim Bakanlığı teknoloji kullanım durumu,</li><li>• e- devlet uygulamaları</li><li>• e-öğrenme, e-akademi, e-okul, eba uzem internet olanakları</li><li>• Okulun sahip olmadığı teknolojik araçlar bunların kazanılma ihtimali</li><li>• Çalışan ve öğrencilerin teknoloji kullanım kapasiteleri,</li><li>• Öğrenci ve çalışanların sahip olduğu teknolojik araçlar</li><li>• Teknoloji alanındaki gelişmeler</li><li>• Okulun yeni araçlara sahip olma imkânları</li><li>• Teknolojinin eğitimde kullanım,</li><li>• Teknolojinin ilerlemesinin, yayılmasının ve benimsenmesinin artması</li><li>• Bilginin hızlı üretimi, erişilebilirlik ve kullanılabilirliğinin gelişmesi</li></ul> <p>Teknolojinin sağladığı yeni öğrenme ve etkileşim- paylaşım olanakları</p>
Mevzuat-Yasal	<ul style="list-style-type: none"><li>• Milli Eğitim Bakanlığı ve İl ve İlçe Milli Eğitim Müdürlüğü 2024-2028 Stratejik Planlarının incelenmesi</li><li>• Yasal yükümlülüklerin belirlenmesi</li><li>• Personelin yasal hak ve sorumlulukları</li></ul>
Ekolojik	<ul style="list-style-type: none"><li>• Çevrenin korunması ve çevre kirliliğinin önlenmesi</li><li>• Çevre korunmasına ve kirliliğine ilişkin karar ve önlemlerin alınması</li><li>• Çevre sorunlarının önlenmesi ve sınırlandırılması</li><li>• En elverişli teknoloji ve yöntemlerin seçilip ve uygulanması</li></ul> <p>Çevrenin korunması ve kirlenmenin önlenmesi konusunda alınacak tedbirlerin bir bütünlük içinde tespiti ve uygulanması</p>

## Tehditler

Politik	<ul style="list-style-type: none"><li>Eğitim politikalarında yaşanan değişimlerin eğitim kalitesini olumsuz etkilemesi</li></ul>
Ekonomik	<ul style="list-style-type: none"><li>Eğitim öğretim çalışmalarının desteklenmesi konusunda mali mevzuatın getirdiği kısıtlar</li></ul>
Sosyolojik	<ul style="list-style-type: none"><li>Parçalanmış aile çocuklarının sayısının çok olması</li></ul>
Teknolojik	<ul style="list-style-type: none"><li>Medyanın eğitici görevini yerine getirmemesi</li></ul>
Mevzuat-Yasal	<ul style="list-style-type: none"><li>Eğitim öğretim çalışmalarının nitelikli çıktılara ve girişimcilik konularına yönlendirilememesi</li></ul>
Ekolojik	<ul style="list-style-type: none"><li>Ulusal ve uluslararası projelere katılım sağlayamama</li></ul>

## Gelişim ve Sorun Alanları

Gelişim ve sorun alanları analizi ile GZFT analizi sonucunda ortaya çıkan sonuçların planın geleceğe yönelim bölümü ile ilişkilendirilmesi ve buradan hareketle hedef, gösterge ve eylemlerin belirlenmesi sağlanmaktadır.

Gelişim ve sorun alanları ayrımında eğitim ve öğretim faaliyetlerine ilişkin üç temel tema olan Eğitime Erişim, Eğitimde Kalite ve kurumsal Kapasite kullanılmıştır. Eğitime erişim, öğrencinin eğitim faaliyetine erişmesi ve tamamlamasına ilişkin süreçleri; Eğitimde kalite, öğrencinin akademik başarısı, sosyal ve bilişsel gelişimi ve istihdamı da dâhil olmak üzere eğitim ve öğretim sürecinin hayata hazırlama evresini; Kurumsal kapasite ise kurumsal yapı, kurum kültürü, donanım, bina gibi eğitim ve öğretim sürecine destek mahiyetinde olan kapasiteyi belirtmektedir.

Eğitime Erişim	Eğitimde Kalite	Kurumsal Kapasite
Okullaşma Oranı	Akademik Başarı	Kurumsal İletişim
Okula Devam/ Devamsızlık	Sosyal, Kültürel ve Fiziksel Gelişim	Kurumsal Yönetim
Okula Uyum, Oryantasyon	Sınıf Tekrarı	Bina ve Yerleşke
Özel Eğitime İhtiyaç Duyan Bireyler	İstihdam Edilebilirlik ve Yönlendirme	Donanım
Yabancı Öğrenciler	Öğretim Yöntemleri	Temizlik, Hijyen
Hayat boyu Öğrenme	Ders araç gereçleri	İş Güvenliği, Okul Güvenliği
		Taşıma ve servis

Gelişim ve sorun alanlarına ilişkin GZFT analizinden yola çıkılarak saptamalar yapılırken yukarıdaki tabloda yer alan ayrımında belirtilen temel sorun alanlarına dikkat edilmesi gerekmektedir.

## 2.10. Tespit ve İhtiyaçların Belirlenmesi

<b>ERİŞİM</b>	
1	Okul öncesi eğitimde devam/devamsızlık bilincini geliştirmek
2	Oryantasyon çalışmalarının çeşitlendirilmesi, okul öncesi eğitimin yaygınlaştırılması
3	Özel eğitime ihtiyaç duyan bireylerin uygun eğitime erişimi

<b>KALİTE</b>	
1	Öğrencilerin becerilerine uygun kaliteli eğitim ortamı oluşturulması
2	Öğrenci gelişimini destekleyici rehberlik faaliyetleri
3	Öğretmenlere yönelik hizmet içi eğitimler
4	Eğitim öğretim sürecinde sanatsal, sportif ve kültürel faaliyetler
5	Eğitimde farklı yöntem ve tekniklerin kullanılması
6	Okul öncesi eğitimde materyal kullanımı
7	Eğitimi destekleyecek ve geliştirecek projeler geliştirme
8	
9	
10	

<b>KAPASİTE</b>	
1	Kurum içi iletişimi güçlendirecek etkinlikler yapılması
2	Demokratik yönetim anlayışının geliştirilmesi
3	Öğretmenlere yönelik fiziksel alanların oluşturulması
4	Donanım ve finansal kaynakların daha iyi yönetilmesi
5	İş güvenliği ve sivil savunma bilincinin oluşturulması
6	Servis yolunun güvenliğinin sağlanması
7	

### **3. GELECEĐE BAKIŐ**

#### **3.1 MİSYONUMUZ**

Eleőtirel dűőünebilen ve özüm odaklı, kiőisel ve mesleki alanda kendini sürekli yenileyen, doğaya duyarlı, yaratıcı ve farklılıklara saygı gösteren bireyler yetiőtirmeyi,

Bilime ve sanata evrensel düzeyde katkı sađlayan, disiplinlerarası ve etik deđerleri gözeten araőtırmalar yapmayı,

Sosyal sorumluluk bilinci ile dünya ve ülke sorunlarına duyarlı, kamu yararını gözeten ve bulunduđu bölgenin kalkınmasına-geliőtmesine katkıda bulunan hizmetler sunmayı görev edinmiőtir.

#### **3.2 VİZYONUMUZ**

Nitelikli araőtırmalar yapan, kalite kültürünü içselleőtirmiőt, bilgi ve yetkinliklerini insanlık ve ülke yararına kullanan ve evrensel düzeyde fark yaratarak geleceđe yön veren yenilikçi okul olmaktır.



### 3.1. Temel Değerler

- 1) Etik değerlere bağlılık: Okulumuzun amaç ve misyonu doğrultusunda görevimizi yerine getirirken yasallık, adalet, eşitlik, dürüstlük ve hesap verebilirlik ilkeleri doğrultusunda hareket etmek temel değerlerimizden biridir.
- 2) Cumhuriyet değerlerine bağlılık: Cumhuriyete ve çağdaşlığın, bilimin ve aydınlığın ifadesi olan kurucu değerlerine bağlılık en temel değerimizdir.
- 3) Birbirine saygı ve sevgi göstermek
- 4) Problemin değil, çözümün parçası olmaya çalışmak.
- 5) Kültür öğelerine ve tarihine bağlılık: Cumhuriyet'in ve kültürel değerlerinin korunmasının yanı sıra okulumuzun sahip olduğu varlıkların da korunması temel değerlerimizdendir.
- 6) Öğrenci merkezlik: Öğrenme-uygulama ortamlarında yürütülen çalışmaların öğrenci odaklı olması, öğrenciyi ilgilendiren kararlara öğrencilerin katılımının sağlanması esastır.
- 7) Ben değil biz kültürünü yerleştirmek.
- 8) Sürekli gelişim.
- 9) Problemin değil, çözümün parçası olmaya çalışmak.
- 10) Her çalışana değer vermek, eşit fırsat tanımak

## 4. AMAÇ, HEDEF VE PERFORMANS GÖSTERGESİ İLE STRATEJİLERİN BELİRLENMESİ

### 4.1 Amaçlar.

### 4.2 Hedefler

### 4.3 Performans Göstergeleri

### 4.4 Stratejilerin Belirlenmesi

<b>TEMA:</b>	ERİŞİM								
<b>STRATEJİK AMAÇ 1.</b>	Öğrencilerin eğitim öğretime etkin katılımlarıyla donanımlı olarak bir üst öğrenime geçişi sağlanacaktır.								
<b>Hedef 1.1.</b>	Öğrenme kayıpları önleyici çalışmalar yapılarak azaltılacaktır.								
<b>PG NO</b>	<b>Performans Göstergeleri</b>	<b>Hedef Etkisi (%)</b>	<b>Başlangıç Değeri</b>	<b>2024 Hedef</b>	<b>2025 Hedef</b>	<b>2026 Hedef</b>	<b>2027 Hedef</b>	<b>2028 Hedef</b>	
<b>PG 1.1</b>	İlkokullarda Yetiştirme Programına (İYEP) dâhil olan öğrencilerin Türkçe dersi kazanımlarına ulaşma oranı (%)	30	100	100	100	100	100	100	
<b>PG 1.2</b>	İlkokullarda Yetiştirme Programına dâhil olan öğrencilerin matematik dersi kazanımlarına ulaşma oranı (%)	30	100	100	100	100	100	100	
<b>PG 1.3</b>	20 gün ve üzeri özürsüz devamsızlık yapan öğrenci oranı (%)	20	22	0	0	0	0	0	
<b>PG 1.4</b>	20 gün ve üzeri özürlü devamsızlık yapan öğrenci oranı (%)	20	45	0	0	0	0	0	
<b>Stratejiler</b>	S.1. Öğrencilerin Türkçe dersindeki eksikleri tespit edilerek İYEP aracılığıyla akademik yeterliklerinin artırılması sağlanacaktır. S.2 Öğrencilerin matematik derslerindeki eksikleri tespit edilerek İYEP aracılığıyla akademik yeterliklerinin artırılması sağlanacaktır. S.3 Dijital platformlar aracılığıyla öğrencilerin tamamlayıcı ve destekleyici eğitim almaları sağlanacaktır. S.4 İYEP'in ders içeriklerine katkı sağlayacak etkinlik, okuma vb aktivitelerin zenginleştirilmesi sağlanacaktır. S.5 İYEP içerikleri öğrencinin hazır bulunuşluk seviyesi dikkate alınarak hazırlanacaktır. S.6 Öğrencilerin devamsızlık nedenleri tespit edilerek devamsızlığa neden olan etmenler giderilecektir.								
<b>TEMA:</b>	KALİTE								
<b>STRATEJİK AMAÇ 2.</b>	Öğrencilere medeniyetimizin ve insanlığın ortak değerleriyle çağın gereklerine uygun bilgi, beceri, tutum ve davranışlar kazandırılacaktır.								
<b>Hedef 2.1.</b>	Öğrencilere evrensel değerler, sağlıklı yaşam ve çevre bilinci duyarlılığı kazandırılacaktır.								
<b>PG NO</b>	<b>Performans Göstergeleri</b>	<b>Hedef Etkisi (%)</b>	<b>Başlangıç Değeri</b>	<b>2024 Hedef</b>	<b>2025 Hedef</b>	<b>2026 Hedef</b>	<b>2027 Hedef</b>	<b>2028 Hedef</b>	
<b>PG 2.1</b>	Öğrenci başına okunan kitap sayısı	40	20	50	60	80	100	120	
<b>PG 2.2</b>	Sağlıklı ve dengeli beslenme ile ilgili düzenlenen faaliyet sayısı (Eğitim,faaliyet, gezi Proje, vb.)	30	5	8	10	15	16	18	
<b>PG 2.4</b>	Çevre bilincinin artırılmasına yönelik düzenlenen faaliyet sayısı (Eğitim,faaliyet, gezi Proje, vb.)	30	4	6	8	10	12	14	
<b>Stratejiler</b>	S1 Okul kütüphanesi zenginleştirilecek, öğrencilerin kütüphaneden yararlanması sağlanacaktır. S2 Türkçe dersinde ders saatinin bir bölümü okumaya ayrılacak ve okul müdürlüğünce planlanan zamanlarda okuma etkinlikleri düzenlenecektir. S3 Serbest etkinlikler saati, öğrencilerin sanatsal, sportif ve kültürel faaliyetlere katılım sağlayacağı şekilde düzenlenecektir. S4 Öğrencilere sağlıklı ve dengeli beslenmelerine yönelik bilgilendirme eğitimleri ve etkinlikler yapılacaktır. S5 Öğrencilerin çevre bilincinin artırılmasına yönelik etkinlikler yapılacaktır. S6 Öğrencilere, nezaket ve görgü kuralları konusunda eğitimler verilerek konuya ilişkin etkinlikler düzenlenecektir.								

<b>TEMA:</b>	KAPASİTE							
<b>STRATEJİK AMAÇ 3</b>	Eğitim ortamlarının fiziki imkânları geliştirilecektir.							
<b>Hedef 3.1.</b>	Temel eğitimde okulların niteliğini arttıracak uygulama ve çalışmalara yer verilecektir.							
<b>PG NO</b>	<b>Performans Göstergeleri</b>	<b>Hedefe Etkisi (%)</b>	<b>Başlangıç Değeri</b>	<b>2024 Hedef</b>	<b>2025 Hedef</b>	<b>2026 Hedef</b>	<b>2027 Hedef</b>	<b>2028 Hedef</b>
<b>PG 3.1</b>	İyileştirilen fiziki mekân (derslikler, spor salonu, kütüphaneler, atölyeler vb.) sayısı.	30	2	4	6	8	10	12
<b>Stratejiler</b>	S1 Fiziki mekânların iyileştirilmesi için kamu idareleri, belediyeler ve işverenlerle iş birlikleri yapılacaktır. S2 Atölye ve laboratuvarların iyileştirilmesi için sektör ile iş birlikleri yapılacaktır.							
<b>TEMA:</b>	KALİTE							
<b>STRATEJİK AMAÇ 4.</b>	Temel eğitimde öğrencilerin kaliteli eğitime erişimleri fırsat eşitliği temelinde artırılarak bilişsel, duyuşsal ve fiziksel olarak çok yönlü gelişimleri sağlanacak ve temel hayat becerilerini edinmiş öğrenciler yetiştirilecektir.							
<b>Hedef 4.1.</b>	Öğrencilerin bilimsel, kültürel, sanatsal, sportif ve toplum hizmeti alanlarında ders dışı etkinliklere katılım oranı artırılabilecektir.							
<b>PG NO</b>	<b>Performans Göstergeleri</b>	<b>Hedefe Etkisi (%)</b>	<b>Başlangıç Değeri</b>	<b>2024 Hedef</b>	<b>2025 Hedef</b>	<b>2026 Hedef</b>	<b>2027 Hedef</b>	<b>2028 Hedef</b>
<b>PG 4.1.1</b>	Okulda bir eğitim ve öğretim döneminde bilimsel, kültürel, sanatsal ve sportif alanlarda en az bir faaliyete katılan öğrenci oranı (%)	20	70	100	100	100	100	100
<b>PG 4.1.2</b>	Bir eğitim ve öğretim yılında en az iki sosyal sorumluluk ve toplum hizmeti çalışmalarına katılan öğrenci oranı (%)	20	45	100	100	100	100	100
<b>PG 4.1.3</b>	Bir eğitim ve öğretim yılında yerel, ulusal ve uluslararası proje, yarışma vb. etkinliklere katılan öğrenci oranı (%)	20	1	100	100	100	100	100
<b>PG 4.1.4</b>	Okulda bir eğitim ve öğretim yılında geleneksel çocuk oyunları alt başlığında en az bir faaliyete katılan öğrenci oranı (%)	20	90	100	100	100	100	100
<b>PG 4.1.5</b>	Okulda bir eğitim ve öğretim yılında geleneksel çocuk oyunlarına yönelik olarak düzenlenen alan/mekan sayısı.	20	1	2	3	4	5	6
<b>Stratejiler</b>	S1 Her bir öğrencinin bir kulüp faaliyetinde aktif olarak yer alması sağlanarak kulüp faaliyetlerinin etkinliği artırılabilecektir. S2 Öğrencilerin seviyelerine uygun olarak toplumsal sorunların çözümüne katkı sağlamak ve farkındalık oluşturmak amacıyla afet ve acil durum, çevre, eğitim, spor, kültür ve turizm, sağlık ve sosyal hizmetler alanlarında toplum hizmeti faaliyetlerine katılımları artırılabilecektir. S3 Okul bünyesinde yarışmalar düzenlenecektir. S4 Diğer kurum ve kuruluşlarla iş birliği içerisinde yürütülen bilimsel, sosyal, kültürel, sanatsal ve sportif alanlardaki faaliyetler artırılabilecektir. S5 Okul bahçeleri çocukların geleneksel oyunlarla vakit geçirmelerini sağlayacak ve gelişimlerini destekleyecek şekilde etkin olarak kullanılacaktır. S6 Okul bünyesinde etkinlikler düzenlenecektir. S7 Öğrencilerin yerel, ulusal ve uluslararası proje ve yarışmalara katılmaları teşvik edilecektir. S8 E-okul sisteminde bulunan sosyal etkinlik modülünde gerçekleştirilen etkinlikler işlenecektir. S9 Okul bahçeleri geleneksel çocuk oyunlarına yönelik düzenlenecektir. S10 Öğrenci seviyesi ve öğretim programı kazanımlarına uygun olarak geleneksel çocuk oyunları ders içi etkinliklerde kullanılacaktır. S11 Eğitim- öğretim yılı içerisinde okullarda geleneksel çocuk oyunları şenliği yapılacaktır.							

<b>TEMA:</b>	KAPASİTE							
<b>STRATEJİK AMAÇ 5.</b>	Eğitim ve öğretimin niteliğinin geliştirilmesini sağlayacaktır.							
<b>Hedef 5.1</b>	Kurum personelinin mesleki gelişimlerinin artırılması sağlanacaktır.							
<b>PG NO</b>	<b>Performans Göstergeleri</b>	<b>Hedefe Etkisi (%)</b>	<b>Başlangıç Değeri</b>	<b>2024 Hedef</b>	<b>2025 Hedef</b>	<b>2026 Hedef</b>	<b>2027 Hedef</b>	<b>2028 Hedef</b>
<b>PG 5.1.1</b>	Uzaktan ve Yüzyüze Hizmet içi eğitimi alan Yönetici ve öğretmen sayısı	15	2	2	2	2	2	2
<b>PG 5.1.2</b>	Eğitim alan yardımcı personel sayısı	15	5	5	5	5	5	5
<b>PG 5.1.3</b>	Ulusal ve uluslararası projelere katılım sağlayan öğretmen sayısı	15	7	17	17	17	17	17
<b>PG 5.1.4</b>	Öğretmenlere ve yöneticilere yönelik düzenlenen eğitim sayısı	15	5	10	15	20	25	30
<b>PG 5.1.5</b>	Yüksek lisans eğitimini sürdüren/ tamamlayan öğretmen ve yönetici sayısı	20	2	17	17	17	17	17
<b>PG 5.1.6</b>	Doktora eğitimini sürdüren/tamamlayan öğretmen ve yönetici sayısı	20	0	17	17	17	17	17
<b>Stratejiler</b>	<p>S1 Okul yöneticilerinin ve öğretmenlerin mesleki gelişim ihtiyaçları tespit edilerek bu ihtiyaçları gidermeye yönelik bir mesleki gelişim planı hazırlanacaktır.</p> <p>S2 Bakanlık, diğer kurum ve kuruluşlarla yapılan iş birlikleri kapsamında yardımcı personelin görev alanı ile ilgili iş başı eğitim almaları sağlanacaktır.</p> <p>S3 Okul öğretmenlerinin alanlarında mesleki gelişimlerini ve öğretmenlik yeterliklerini geliştirmek için mahalli ve merkezi düzeyde eğitim almaları sağlanacaktır.</p> <p>S4 Okul yöneticilerinin ve öğretmenlerin dijital platformlar aracılığıyla verilen eğitimlere katılmaları teşvik edilecektir.</p> <p>S5 Okul personelinin motivasyon, iş doyumunu ve kurumsal bağlılık düzeylerini artıracak çalışmalar yapılacaktır.</p>							

## 4.5 Maliyetlendirme

Tablo. 30 Kaynaklar Tablosu

Kaynak Tablosu	2024	2025	2026	2027	2028	Toplam Maliyet
Genel Bütçe	70.000	93.800	127.568	205.384	291.646	788.398
Valilik Ve Belediyelerin Katkısı	0	0	0	0	0	0
Diğer AB ve Sosyal Dayanışma Fonları	0	0	0	0	0	0
<b>TOPLAM</b>	<b>70.000</b>	<b>93.800</b>	<b>127.568</b>	<b>205.384</b>	<b>291.646</b>	<b>788.398</b>

Amaç ve Hedef No	2024	2025	2026	2027	2028	Beş Yıllık Toplam
<b>AMAÇ 1</b>	<b>14.700</b>	<b>19.698</b>	<b>26.789</b>	<b>43.131</b>	<b>61.246</b>	<b>165.564</b>
Hedef 1	441	591	804	1.294	1.837	4.967
Hedef 2	441	591	804	1.294	1.837	4.967
Hedef 3	6.909	9.258	12.591	20.271	28.785	77.815
Hedef 4	6.909	9.258	12.591	20.271	28.785	77.815
<b>AMAÇ 2</b>	<b>12.600</b>	<b>16.884</b>	<b>22.962</b>	<b>36.969</b>	<b>52.496</b>	<b>141.912</b>
Hedef 1	7.182	9.624	13.088	21.072	29.923	80.890
Hedef 2	98	131	179	288	408	1.104
Hedef 3	73	98	133	214	304	821
Hedef 4	81	108	147	237	336	908
Hedef 5	5.166	6.922	9.415	15.157	21.523	58.184
<b>AMAÇ 3</b>	<b>5.600</b>	<b>7.504</b>	<b>10.205</b>	<b>16.431</b>	<b>23.332</b>	<b>63.072</b>
Hedef 1	896	1.201	1.633	2.629	3.733	10.092
Hedef 2	448	600	816	1.314	1.867	5.046
Hedef 3	3.360	4.502	6.123	9.858	13.999	37.843
Hedef 4	896	1.201	1.633	2.629	3.733	10.092
<b>AMAÇ 4</b>	<b>6.300</b>	<b>8.442</b>	<b>11.481</b>	<b>18.485</b>	<b>26.248</b>	<b>70.956</b>
Hedef 1	306	410	558	898	1.275	3.448
Hedef 2	5.939	7.958	10.823	17.425	24.744	66.889
Hedef 3	55	74	100	161	229	619
<b>AMAÇ 5</b>	<b>7.700</b>	<b>10.318</b>	<b>14.032</b>	<b>22.592</b>	<b>32.081</b>	<b>86.724</b>
Hedef 1	3.003	4.024	5.473	8.811	12.512	33.822
Hedef 2	4.697	6.294	8.560	13.781	19.569	52.902
<b>AMAÇ TOPLAM</b>	<b>46.900</b>	<b>62.846</b>	<b>85.471</b>	<b>137.608</b>	<b>195.403</b>	<b>528.227</b>

## 5. İZLEME VE DEĞERLENDİRME

Okulumuz Stratejik Planı izleme ve değerlendirme çalışmalarında 5 yıllık Stratejik Planın izlenmesi ve 1 yıllık gelişim planının izlenmesi olarak ikili bir ayrıma gidilecektir.

Stratejik planın izlenmesinde 6 aylık dönemlerde izleme yapılacak denetim birimleri, il ve ilçe millî eğitim müdürlüğü ve Bakanlık denetim ve kontrollerine hazır halde tutulacaktır.

Yıllık planın uygulanmasında yürütme ekipleri ve eylem sorumlularıyla aylık ilerleme toplantıları yapılacaktır. Toplantıda bir önceki ayda yapılanlar ve bir sonraki ayda yapılacaklar görüşülüp karara bağlanacaktır.

**Tablo 31. İzleme Ve Değerlendirme Tablosu**

<b>İZLEME DEĞERLENDİRME DÖNEMİ</b>	<b>GERÇEKLEŞTİRİLMİŞ ZAMANI</b>	<b>İZLEME DEĞERLENDİRME DÖNEMİ SÜREÇ AÇIKLAMASI</b>	<b>ZAMAN KAPSAMI</b>
<b>Birinci İzleme-Değerlendirme Dönemi</b>	Her yılın Temmuz ayı içerisinde	Göstergelerin gerçekleşme durumları hakkında hazırlanan raporun kurum müdürüne sunulması	<b>Ocak-Temmuz dönemi</b>
<b>İkinci İzleme-Değerlendirme Dönemi</b>	İzleyen yılın Şubat ayı sonuna kadar	Gösterge hedeflerinden sapmaların ve sapma nedenlerinin değerlendirilerek gerekli stratejilerin alınması	<b>Bir yıllık dönem</b>